

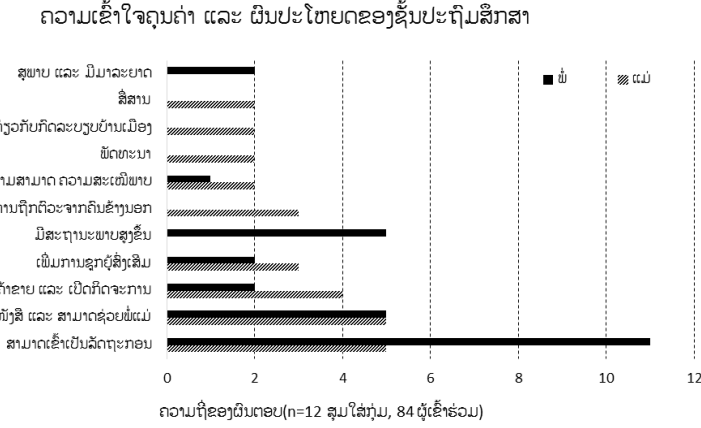
ທັດສະນະຂອງຄອບຄົວທຸກຍາກເຂດຮ່າງໄກສອກຫຼີກ ຕໍ່ການສຶກສາລະດັບປະຖົມ

ສູນພັດທະນາການຮຽນຮູ້ ລາວ-ອົສຕຣາເລຍ (LADLF) ແລະແຜນງານບັບປຸງຄຸນະພາບ ແລະການຂະຫຍາຍໂອກາດການເຂົ້າຮຽນສໍາລັບການສຶກສາຂັ້ນພື້ນຖານຢູ່ ສປປ ລາວ (BEQUAL) ໄດ້ດໍາເນີນການເຮັດບົດສຶກສາໃນປີ 2016 ເພື່ອເບິ່ງວ່າຄອບຄົວທຸກຍາກ ແລະທ່າງໄກຊອກຫຼີກ ໃຫ້ຄວາມສໍາຄັນຕໍ່ການສຶກສາຂັ້ນປະຖົມ ແລະສາມາດສະໜັບສະໜູນລູກຫຼານຂອງເຂົາເຈົ້າໃຫ້ໄດ້ເຂົ້າ ແລະຮຽນຈົບຈົບປະຖົມສຶກສາຫຼາຍປານໃດ. ຈຸດປະສົງຕົ້ນຕໍໃນການສຶກສາຄັ້ງນີ້ ແມ່ນເພື່ອສະໜອງຂໍ້ມູນໃຫ້ກັບຄະນະຊີ້ນໍາ ແຜນງານ BEQUAL, ກະຊວງ ການຕ່າງປະເທດ ແລະການຄ້າ ອົສຕຣາເລຍ (DFAT) ແລະຄະນະຮັບຜິດຊອບຈັດຕັ້ງປະຕິບັດແຜນງານ BEQUAL ໃນການຕັດສິນໃຈດ້ານຍຸທະສາດ ແລະການບໍລິຫານ. ບົດສຶກສານີ້ ໄດ້ອະທິບາຍ ແລະວິເຄາະ 4 ສະພາບ: ສະພາບສັງຄົມ ຫຼືຊຸມຊົນ, ສະພາບຄອບຄົວ, ສະພາບໂຮງຮຽນ, ແລະສະພາບນັກຮຽນ ທີ່ມີອິດທິພົນຕໍ່ການເຂົ້າຮຽນເປັນປະຈໍາ ແລະຈົບການສຶກສາລະດັບປະຖົມ.

ບົດສຶກສານີ້ ໄດ້ດໍາເນີນຢູ່ 12 ຊຸມຊົນໃນ 6 ຕົວເມືອງຂອງ 3 ແຂວງ: ສະຫວັນນະເຂດ ແລະສາລະວັນ ທາງ ພາກໃຕ້, ແລະຫຼວງນ້ຳທາ ທາງພາກເໜືອ. ກຸ່ມຕົວຢ່າງ ແມ່ນໄດ້ຄັດເລືອກຈາກໂຮງຮຽນໃນກຸ່ມເປົ້າໝາຍ 1 ຂອງແຜນງານ BEQUAL, ໂດຍເລືອກຈາກໂຮງຮຽນທີ່ມີຜົນງານອ່ອນ. ການເກັບຂໍ້ມູນພາກສະໜາມ ໄດ້ນໍາໃຊ້ 7 ພາສາທ້ອງຖິ່ນ: ພາສາລາວ, ກຸ່ມພາສາຈີນ-ຕີເບດ (ເຊິ່ງມີພາສາອາຄ່າ ແລະລາຫຼູ), ແລະກຸ່ມພາສາມອນ-ຂະແມ (ເຊິ່ງມີພາສາກະຕາງ, ມາກອງ, ຕຣີ ແລະກະໂດ). ໄດ້ມີການສໍາພາດແບບເຄິ່ງໂຄງຮ່າງ ກັບຄູ, ຄະນະກໍາມະການພັດທະນາການສຶກສາຂັ້ນບ້ານ, ແມ່, ພໍ່, ເດັກຊາຍ ແລະເດັກຍິງ. ໄດ້ມີການສໍາພາດກຸ່ມຜູ້ໃຫ້ຂໍ້ມູນຫຼັກກັບຄົວເຮືອນ ແລະຊຸມຊົນທີ່ໄດ້ຖືກຄັດເລືອກເປັນເປົ້າໝາຍ.

ມຸມມອງກ່ຽວກັບຄວາມສໍາຄັນ ແລະປະໂຫຍດຂອງການສຶກສາຂັ້ນປະຖົມ

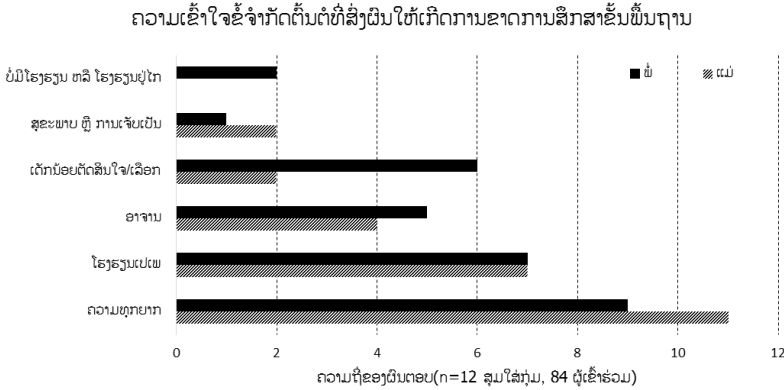
ຜູ້ໃຫ້ສໍາພາດ ເຊື່ອວ່າ ການສຶກສາຂັ້ນປະຖົມ ມີຄວາມສໍາຄັນ ແລະມີປະໂຫຍດຕໍ່ລູກຫຼານຂອງເຂົາ (ເບິ່ງເສັ້ນສະແດງດ້ານຂວາ). ຜູ້ບົກຄອງ ເວົ້າວ່າ ການສຶກສາຂັ້ນປະຖົມ: ສອນໃຫ້ເດັກນ້ອຍອ່ານອອກ, ຂຽນໄດ້ ແລະມີທັກສະການຄິດໄລ່ ເພື່ອທີ່ພວກເຂົາຈະສາມາດຊ່ວຍເຫຼືອພໍ່ແມ່ ໄດ້; ມີປະໂຫຍດໃນ



ການຄ້າຂາຍ; ເພີ່ມຄວາມສາມາດໃນການເຄື່ອນຍ້າຍ; ແລະເປັນພື້ນຖານອັນສໍາຄັນໃຫ້ແກ່ຜູ້ທີ່ມຸ່ງຫວັງຈະເປັນລັດຖະກອນ. ການຈົບການສຶກສາຂັ້ນປະຖົມເຫັນວ່າເປັນຫົນທາງທີ່ສໍາຄັນໃນການກ້າວອອກຈາກຄວາມທຸກ; ແລະເປັນຫົນທາງໜຶ່ງທີ່ເດັກຈາກຄອບຄົວທຸກ

ຍາກເຂດຫ່າງໄກສອກຫຼີກ ຈະສາມາດເຊື່ອມເຂົ້າກັບສັງຄົມລາວ, ແລະເຂົ້າຮ່ວມເປັນສ່ວນໜຶ່ງຂອງຍຸກສະໄໝແຫ່ງການພັດທະນາ ແລະໂອບຮັບເອົາຄວາມທັນສະໄໝ.

ມຸມອງກ່ຽວກັບອຸປະສັກໃນການເຂົ້າຮຽນ ແລະສໍາເລັດການສຶກສາຂັ້ນປະຖົມ

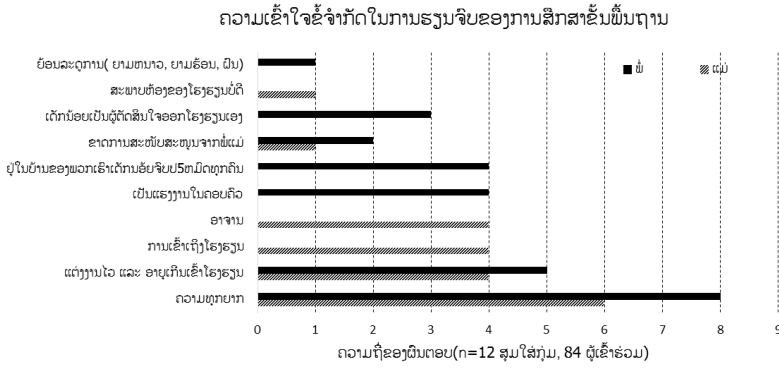


ຜູ້ໃຫ້ສໍາພາດ ເນັ້ນໃຫ້ເຫັນເຖິງອຸປະສັກໃນການເຂົ້າຮຽນປະຖົມ (ເບິ່ງເສັ້ນສະແດງດ້ານຊ້າຍ). ຜູ້ປົກຄອງ ລະບຸຄວາມທຸກຍາກ ວ່າເປັນອຸປະສັກອັນຕົ້ນຕໍ, ຕົວຢ່າງເຊັ່ນ ຕ້ອງອາໄສແຮງງານຂອງເດັກ ເພື່ອຊ່ວຍວຽກໃນລະດູບູກຝັງ. ຂໍ້ຈຳກັດອັນອື່ນທີ່ລະບຸອອກມາເລື້ອຍ ແມ່ນສະພາບພື້ນຖານໂຄງລ່າງ ຂອງໂຮງຮຽນ ແລະການຂາດຄູ.

ຜູ້ປົກຄອງ ຍັງບອກຕື່ມວ່າ ບ້ານທຸກຍາກ ແລະຫ່າງໄກສອກຫຼີກ ຍັງບໍ່ມີໂຮງຮຽນ, ເຊິ່ງການຂາດການເຂົ້າເຖິງການສຶກສາຂັ້ນພື້ນຖານນີ້ ຍັງພົບໄດ້ໃນເຂດທີ່ມີການໂຮມບ້ານ ໃນເມືອງນອງ, ເຊໂປນ, ຕາໂອ້ຍ, ສະມ້ວຍ, ລອງ ແລະວຽງພູຄາ. ຂໍ້ຈຳກັດດ້ານລະດູການ ປະກອບມີຫຼາຍປັດໃຈ ເຊັ່ນການຖືກຕັດຂາດຍ້ອນນໍ້າຖ້ວມໃນລະດູຝົນ (ເຊັ່ນບ້ານຫ້ວຍລົວ ແລະບ້ານປາລ້ຽງໄນ), ແລະສະພາບອາກາດຮຸນແຮງ ທີ່ພາໃຫ້ນັກຮຽນບໍ່ໄປໂຮງຮຽນ (ເພາະ ຈະຢູ່ເຮືອນໃນໄລຍະທີ່ມີອາກາດໜາວ ໂດຍສະເພາະເມືອງສະມ້ວຍ ທີ່ຢູ່ໃນເຂດພູດອຍ, ຫຼືຈະຢູ່ລຽບແຄມນໍ້າໃນໄລຍະອາກາດຮ້ອນ ຄືເມືອງຕະໂອ້ຍ, ເຊໂປນ, ແລະນອງ ໃນເຂດທົ່ງພຽງ).

ສະພາບທີ່ແຕກຕ່າງຂອງຊຸມຊົນ ຮຽກຮ້ອງການຕອບສະໜອງທີ່ບັບປ່ຽນໄດ້

ບົດສຶກສານີ້ ເນັ້ນໃຫ້ເຫັນເຖິງສະພາບຄວາມຫຼາກຫຼາຍຂອງຊຸມຊົນ ໃນປະເທດລາວ ແລະອິດທິພົນຂອງສະພາບເຫຼົ່ານີ້ຕໍ່ການຈົບການສຶກສາຂັ້ນປະຖົມຂອງເດັກ (ເບິ່ງເສັ້ນສະແດງດ້ານຂວາ). ຜູ້ໃຫ້ສໍາພາດທັງໝົດ ຈັດວ່າຄວາມທຸກຍາກເປັນອຸປະສັກອັນຕົ້ນຕໍ ຕໍ່ການເຂົ້າຮຽນ ແລະການຮຽນຈົບຂັ້ນປະຖົມຂອງເດັກ. ສິ່ງນີ້ ສ້າງຂໍ້ສົງໄສວ່າ ຄອບຄົວທຸກຍາກ



ເຂດຫ່າງໄກສອກຫຼີກ ສາມາດສົ່ງລູກເຂົ້າຮຽນຈົນຈົບການສຶກສາຂັ້ນປະຖົມ ໄດ້ຕະຫຼອດບໍ່. ຜູ້ປົກຄອງ ຍັງໄດ້ຊີ້ໃຫ້ເຫັນວ່າ ການສ້າງຄອບຄົວແຕ່ນ້ອຍ (ເຊັ່ນ ຜູ້ໃຫ້ສໍາພາດຈາກເຜົ່າລາຫູ, ບຣູ, ແລະມັງ ບອກວ່າ ສະຖານະພາບການສົມລົດ ເປັນປັດໃຈໜຶ່ງທີ່ສົ່ງຜົນຕໍ່ການເຂົ້າຮຽນ ແລະການຈົບການສຶກສາຂອງນັກຮຽນ ຍ້ອນວ່າອົງການຈັດຕັ້ງຂັ້ນທ້ອງຖິ່ນບາງບ່ອນມີລະບຽບວ່າ ໄວໜຸ່ມທີ່ສ້າງຄອບຄົວແລ້ວ ແມ່ນບໍ່ສາມາດເຂົ້າຮຽນປະຖົມໄດ້), ການເຄື່ອນຍ້າຍທີ່ຢູ່ອາໄສເປັນໄລຍະ (ເຊັ່ນ ຢູ່ບາງບ້ານ ໃນເມືອງຕະໂອ້ຍ), ຄວາມຕ້ອງການແຮງງານໃນລະດູການກະສິກໍາ (ເຊັ່ນ: ປະຊາຊົນເຜົ່າລາຫູ), ແລະຄວາມຕ້ອງການແຮງງານຂອງເດັກຍິງເພື່ອຮັບໃຊ້ຢູ່ເຮືອນ (ເຊັ່ນ 100% ຂອງແມ່ທີ່ຖືກສໍາພາດ ແລະ 71% ຂອງພໍ່ທີ່ຖືກສໍາພາດ ເວົ້າວ່າ ວຽກເຮືອນແຕ່ລະວັນ ທີ່ເປັນໜ້າທີ່

ຂອງລູກ, ໂດຍສະເພາະແມ່ນລູກສາວ, ບໍ່ມີຜົນກະທົບຫຍັງຕໍ່ການຮຽນ); ແລະການຂາດແຄນຄູ ເປັນອຸປະສັກຕໍ່ການສໍາເລັດການສຶກສາຊັ້ນປະຖົມ.

ບົດສຶກສາ ພົບການຂາດການຊຸກຍູ້ຈາກຜູ້ປົກຄອງ ຕໍ່ການສຶກສາຂອງລູກ: 92% ຂອງແມ່ ແລະ 50% ຂອງພໍ່ກ່າວວ່າ ພວກເຂົາບໍ່ສາມາດຊ່ວຍລູກເຮັດບົດຝຶກຫັດຈາກໂຮງຮຽນໄດ້, ສ່ວນໃຫຍ່ແມ່ນຍ້ອນວ່າ ພວກເຂົາບໍ່ອ່ານ-ຂຽນ ບໍ່ເປັນ, ຫຼືບໍ່ໝັ້ນໃຈໃນຄວາມຮູ້ດ້ານພາສາລາວຂອງຕົນ. ພວກເຮົາຖາມຜູ້ປົກຄອງວ່າ ຄວນຊ່ວຍພວກເຂົາແນວໃດ ເພື່ອທີ່ເຂົາຈະມີສ່ວນຮ່ວມໃນການສຶກສາຂອງລູກ. ທັງແມ່ ແລະພໍ່ຕອບວ່າ ການເພີ່ມການຊ່ວຍເຫຼືອດ້ານການເງິນ (82% ຂອງແມ່ ແລະ 29% ຂອງພໍ່) ແລະການສົນທະນາກັບລູກໃຫ້ຫຼາຍຂຶ້ນ (1% ຂອງແມ່ ແລະ 43% ຂອງພໍ່) ຖືເປັນບູລິມະສິດສູງສຸດ. ສິ່ງນີ້ຖືເປັນໂອກາດທີ່ຈະຊ່ວຍໃຫ້ຜູ້ປົກຄອງເຂົ້າໃຈວ່າ ພວກເຂົາສາມາດຊ່ວຍລູກໃຫ້ເຂົ້າໂຮງຮຽນ ແລະຈົບຊັ້ນປະຖົມໄດ້ຫຼາຍປານໃດ.

ນັກຮຽນ, ໂດຍສະເພາະເດັກຍິງ, ພົບການຖ່ວງດຶງຫຼາຍຢ່າງທີ່ຂັດແຍ່ງກັບເວລາຮຽນຂອງເຂົາ

ບັດໄຈຫຼາຍອັນທີ່ກ່ຽວພັນກັບປະສົບການຊີວິດຂອງນັກຮຽນທຸກຍາກໃນເຂດຫ່າງໄກສອກຫຼີກ ມີຜົນກະທົບໂດຍກົງ ຕໍ່ຄວາມອາດສາມາດຂອງເຂົາໃນການມີສ່ວນຮ່ວມ, ຮຽນ, ແລະຈົບການສຶກສາຊັ້ນປະຖົມ: ຂໍ້ຈຳກັດດ້ານຄວາມໝັ້ນໃຈໃນການເວົ້າພາສາລາວ ຍັງເປັນອຸປະສັກອັນໜັກໜ່ວງ ຕໍ່ການເຂົ້າຮຽນ ແລະມັກຈະສົ່ງຜົນໃຫ້ມີການເສັງຕົກ ແລະຄ້າງຫ້ອງ ໂດຍສະເພາະໃນບົດອິດຂອງການສຶກສາຊັ້ນປະຖົມຄື ປ1 ແລະ ປ2. ນັກຮຽນທີ່ຜ່ານຊັ້ນ ປ1-ປ3 ບາງຄັ້ງຈະເລີ່ມບໍ່ເຫັນໂອກາດພາຍຫຼັງການຈົບປະຖົມ ຈຶ່ງອອກໂຮງຮຽນຫຼັງຈາກຈົບ ປ3 - ຜູ້ຖືກ ສໍາພາດກ່າວວ່າ ພວກເຂົາຮູ້ສຶກວ່າ ເຖິງວ່າເດັກຈະຈົບຊັ້ນປະຖົມ ພວກເຂົາກໍ່ບໍ່ມີບ່ອນໄປເພາະຜູ້ປົກຄອງບໍ່ມີງົບປະມານການເງິນທີ່ຈະສົ່ງລູກໄປຮຽນຢູ່ບ່ອນອື່ນ, ແລະສິ່ງນີ້ ກໍ່ແມ່ນອຸປະສັກອັນໜຶ່ງຕໍ່ການສໍາເລັດການສຶກສາຊັ້ນປະຖົມ.

ການສໍາພາດແບບເຄິ່ງໂຄງຮ່າງ ເຜີຍໃຫ້ເຫັນວ່າ ຍຸດທະສາດໜຶ່ງ ທີ່ເດັກຍິງໃຊ້ໃນບາງສະພາບຊຸມຊົນ ເພື່ອໃຫ້ພົ້ນຈາກການຮັບຜິດຊອບວຽກເຮືອນ ແມ່ນການເອົາຜົວ ເພື່ອທີ່ວ່າພວກເຂົາຈະໄດ້ເບິ່ງແຍງແຕ່ຜົວຜູ້ດຽວ ແທນທີ່ຈະຕ້ອງເບິ່ງແຍງໝົດທຸກຄົນໃນຄອບຄົວຕົນເອງ. ແມ່ຫຼາຍຄົນກ່າວວ່າ ເດັກຍິງຄວນຢູ່ເຮືອນເພື່ອຊ່ວຍວຽກ. ສິ່ງນີ້ ຫ້າທາຍສົມມຸດຖານທີ່ນັກພັດທະນາຫຼາຍຄົນເຊື່ອວ່າ ແມ່ແມ່ນຜູ້ສົ່ງເສີມການຮຽນ ແລະຄວາມກ້າວໜ້າຂອງລູກສາວ. ການສໍາພາດກຸ່ມຜູ້ໃຫ້ຂໍ້ມູນຫຼັກ ກັບແມ່ຍິງ ເຜີຍໃຫ້ເຫັນວ່າ ແມ່ບາງຄົນ ໃນຕົວຈິງ ແມ່ນຜູ້ທີ່ບໍ່ຢາກໃຫ້ລູກສາວໄປໂຮງຮຽນ ຍ້ອນລູກສາວ ແມ່ນຜູ້ຊ່ວຍວຽກເຮືອນ. ສິ່ງນີ້ ບົ່ງບອກວ່າ ແມ່ອາດມີຜົນດ້ານລົບ ຕໍ່ການຮຽນຂອງລູກສາວກໍ່ເປັນໄດ້.

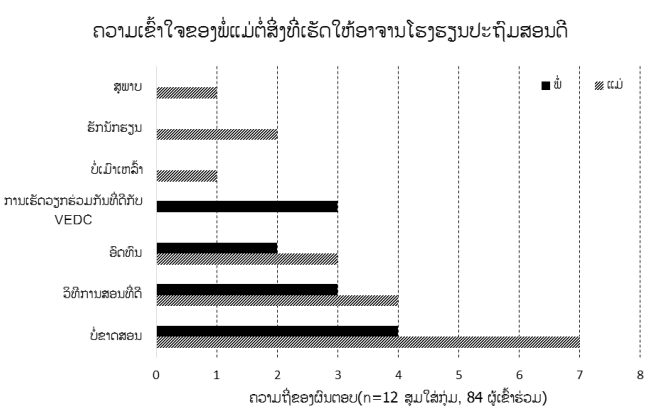
ໃນຊຸມຊົນມອນ-ຂະແມ ລູກຊາຍສ່ວນຫຼາຍຈະເຮັດຕາມໃຈຕົນເອງ ແລະບໍ່ມັກພັງຄວາມພໍ່ແມ່. ຜູ້ໃຫ້ສໍາພາດກ່າວວ່າ ການຕັດສິນໃຈຂອງເດັກທີ່ຈະອອກໂຮງຮຽນ ມັກຈະກ່ຽວພັນກັບສະຖານະຄວາມທຸກຍາກ ຍ້ອນວ່າເດັກຮູ້ສຶກອາຍທີ່ຈະໄປໂຮງຮຽນໂດຍບໍ່ມີເຄື່ອງແບບນັກຮຽນ, ຖົງ, ບິກ ແລະປື້ມ. ຄູ ແລະຜູ້ປົກຄອງກ່າວວ່າ ການຂາດໂຮງຮຽນຊໍາເຮື້ອ ແມ່ນມີແຜ່ຫຼາຍ ແຕ່ບໍ່ມີການບັນທຶກໄວ້.

ສະພາບຂອງໂຮງຮຽນແມ່ນມີຄວາມສໍາຄັນ

ສະພາບໂຮງຮຽນ ມີບົດບາດສໍາຄັນຕໍ່ມຸມມອງກ່ຽວກັບການສຶກສາຊັ້ນປະຖົມ ແລະເປັນບັດໄຈຕັດສິນທີ່ມີອິທິພົນຕໍ່ການຮຽນ ແລະພັດທະນາການຂອງນັກຮຽນທຸກຍາກ ເຂດຫ່າງໄກສອກຫຼີກ. ນັກຮຽນມີທ່າອ່ຽງຈະປະກອບສ່ວນ

ໃນໂຮງຮຽນຫຼາຍກວ່າ ຖ້າເຂົາ ແລະຄອບຄົວຮູ້ສຶກປອດໄພ ແລະໄດ້ຮັບການຕ້ອນຮັບ. ສິ່ງນີ້ລວມເຖິງ ຄວາມປອດໄພ (ເຊັ່ນ: ຫ່າງຈາກຖະໜົນໃຫຍ່), ຕຶກອາຄານທີ່ໝັ້ນຄົງ, ນ້ຳສະອາດ ແລະສຸຂະອະນາໄມ, ຫ້ອງຮຽນພໍກັບຂັ້ນຮຽນ, ແລະໂຕະຕັ້ງ ອຸປະກອນການຮຽນ ພໍກັບຈຳນວນນັກຮຽນ. ຫຼາຍໂຮງຮຽນໃນກຸ່ມຕົວຢ່າງ ມີນັກຮຽນລົ້ນ. ຕົວຢ່າງເຊັ່ນ ໃນບ້ານອັກຈິງໃຫຍ່ ມີນັກຮຽນ 173 ຄົນ ແຕ່ມີຕັ້ງພຽງ 120 ໜ່ວຍ ພ້ອມກັບໂຕະ. ນັກຮຽນ 2-3 ຄົນ ນັ່ງຕັ້ງໜ່ວຍດຽວກັນ ແລະແມ່ນແຕ່ຄູເອງ ກໍ່ຕ້ອງຍືນໝົດມື້ ຍ້ອນຕັ້ງບໍ່ພໍ. ໃນໂຮງຮຽນອື່ນ, ພວກເຮົາສັງເກດເຫັນນັກຮຽນ 3-4 ຄົນ ແບ່ງກັນໃຊ້ອຸປະກອນການຮຽນອັນດຽວ. ສະພາບເຫຼົ່ານີ້ ເຮັດໃຫ້ການສອນຫຍຸ້ງຍາກຂຶ້ນຕື່ມ ແລະທັງຫຼຸດຜ່ອນກຳລັງໃຈຂອງຄູ.

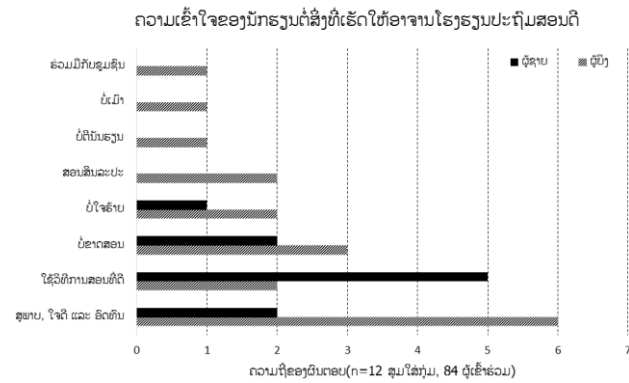
ຄູ ຖືວ່າເປັນບັດໄຈສຳຄັນ ຕໍ່ການເຂົ້າ ແລະສຳເລັດການຮຽນຂອງນັກຮຽນຂັ້ນປະຖົມສຶກສາ



ຜູ້ປົກຄອງ ມີທັດສະນະທີ່ຈະແຈ້ງວ່າ ຄູປະຖົມທີ່ດີ ຄວນປະກອບມີຫຍັງແດ່ (ເບິ່ງເສັ້ນສະແດງດ້ານຂ້າຍ). ການມີຄູຢູ່ໃນຫ້ອງຮຽນ ແມ່ນບັດໄຈຕົ້ນຕໍ, ແລະການຂາດຄູ ກໍ່ແມ່ນອຸປະສັກຕົ້ນຕໍ ຕໍ່ການເຂົ້າຮຽນຂອງເດັກ. ມີຫຼາຍເຫດຜົນຕໍ່ກັບບັນຫານີ້. ການບັນຈຸຄູໝູ່ມັນອຍ ໄປປະຈຳຢູ່ເຂດຫ່າງໄກສອກຫຼີກ ແມ່ນມີຄວາມຫຍຸ້ງຍາກ ແລະການໝູນວຽນຂອງຄູກໍ່ມີ

ສູງ ເພາະຫຼາຍຄົນຈະຍ້ອຍກັບບ້ານເຂດຫ່າງພຽງພາຍຫຼັງທີ່ໄດ້ຖືກບັນຈຸເປັນພະນັກງານຖາວອນແລ້ວ (ໄດ້ໂຄຕ້າລັດຖະກອນສົມບູນ). ຜູ້ໃຫ້ສຳພາດ ຍັງໄດ້ຍົກຕົວຢ່າງຄູທີ່ບໍ່ຂຶ້ນສອນປົກກະຕິ ເຊິ່ງສ່ວນຫຼາຍມີສາເຫດມາຈາກພາລະກິດອື່ນທີ່ບໍ່ກ່ຽວກັບການສອນ ແລະການຂາດສອນໂດຍບໍ່ມີເຫດຜົນ.

ນັກຮຽນ ແລະຜູ້ປົກຄອງກ່າວວ່າ ຄູທີ່ດີແມ່ນຄົນທີ່ໃຊ້ວິທີການສອນທີ່ເໝາະສົມ, ຮ່ວມມືກັບຄະນະກຳມະການພັດທະນາການສຶກສາຂັ້ນບ້ານ, ແລະສະແດງນ້ຳໃຈ, ຄວາມອິດທິນ ແລະອ່ອນໂຍນຕໍ່ກັບ ນັກຮຽນຂອງຕົນ (ເບິ່ງເສັ້ນສະແດງດ້ານຂວາ). ເດັກຍິງທີ່ຖືກສຳພາດ ກ່າວວ່າ ຄູທີ່ດີ ຄວນເປັນຄົນອ່ອນໂຍນ, ໃຈດີ ແລະມີຄວາມອິດທິນ ເພື່ອວ່ານັກຮຽນຈະຮູ້ສຶກວ່າຢູ່ໃນສະພາບແວດລ້ອມທີ່ປອດໄພ ແລະສົ່ງເສີມການຮຽນ ແລະບໍ່ຄວນຂາດສອນ. ເດັກຊາຍເວົ້າວ່າ ຄູທີ່ດີຄວນໃຊ້ວິທີການສອນທີ່ດີ ເພື່ອຮັບປະກັນວ່າ ພວກເຂົາເຂົ້າໃຈເນື້ອໃນຂອງຫຼັກສູດ.



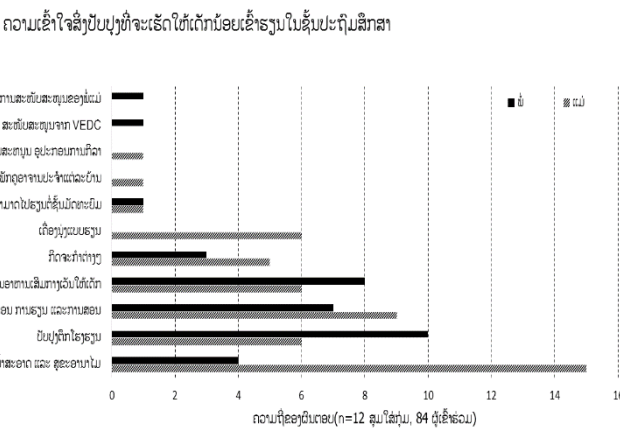
ບາງລະບຽບການ ແລະຄວາມເຂົ້າໃຈຕໍ່ລະບຽບການນັ້ນ ມີຜົນກະທົບຕໍ່ການເຂົ້າຮຽນ ແລະສຳເລັດການສຶກສາ ກອບຂອງລະບຽບການ ແລະການຕີຄວາມໝາຍຂອງລະບຽບການນັ້ນໃນຂັ້ນທ້ອງຖິ່ນ ສາມາດເປັນອຸປະສັກຕໍ່ການເຂົ້າຮຽນ ແລະສຳເລັດການສຶກສາຂັ້ນປະຖົມໄດ້. ຕົວຢ່າງເຊັ່ນ ຜູ້ໃຫ້ສຳພາດກ່າວວ່າ ນັກຮຽນທຸກຍາກ ເຂດຫ່າງໄກສອກຫຼີກຫຼາຍຄົນ ຜົນຢາກເປັນຄູ ຫຼືພະນັກງານລັດ ແຕ່ຄູ່ມີແນະນຳ ຂອງກະຊວງສຶກສາ ສະບັບເລກທີ

1564 ລົງວັນທີ 20 ເມສາ 2015 ລະບຸວ່າຜູ້ສະໝັກເຂົ້າຮຽນຢູ່ວິທະຍາໄລສ້າງຄູ ຕ້ອງຜ່ານມາດຖານຄວາມສູງ ແລະນ້ຳໜັກຕາມທີ່ໄດ້ກຳນົດໄວ້ (1.55 ແມັດ ແລະ 50 ກິໂລ ສຳລັບເພດຊາຍ, 1.50 ແມັດ ແລະ 45 ກິໂລ ສຳລັບເພດຍິງ).

ຂໍ້ຈຳກັດດ້ານອາຍຸ ກໍ່ແມ່ນອຸປະສັກໜຶ່ງ ຕໍ່ການຈົບປະຖົມສຶກສາຂອງນັກຮຽນ. ເກນອາຍຸສຳລັບໂຮງຮຽນປະຖົມ ແມ່ນຖືກກຳນົດໃຫ້ສະເພາະແຕ່ອາຍຸ 6 ຫາ 10 ປີ. ໃນຊຸມຊົນທຸກຍາກ ເຂດຫ່າງໄກສອກຫຼີກຫຼາຍແຫ່ງ, ນັກຮຽນ ເລີ່ມເຂົ້າໂຮງຮຽນຊ້າ ແລະມີອາຍຸກາຍເກນການເຂົ້າຮຽນ, ເຊັ່ນໃນ 12 ບ້ານກຸ່ມຕົວຢ່າງ, 66.8% ຂອງເດັກຊາຍ ແລະ 75.7% ຂອງເດັກຍິງ ທີ່ໄດ້ລົງທະບຽນເຂົ້າໂຮງຮຽນປະຖົມ ມີອາຍຸລະຫວ່າງ 6 ຫາ 10 ປີ, ເຊິ່ງ ໝາຍຄວາມ ວ່າ ປະມານໜຶ່ງສ່ວນສາມຂອງນັກຮຽນທີ່ໄດ້ລົງທະບຽນໃນໂຮງຮຽນເຫຼົ່ານີ້ ແມ່ນກາຍເກນອາຍຸທີ່ໄດ້ກຳນົດໄວ້. ນັກຮຽນທີ່ອາຍຸກາຍ ສາມາດເຂົ້າຮຽນປະຊາສຶກສາ, ເຊິ່ງໂດຍທົ່ວໄປແມ່ນສອນໂດຍຄູຈາກໂຮງຮຽນ ປະຖົມ ແລະສອນໃນຕອນແລງຮ່ວມກັບຜູ້ໃຫຍ່, ແຕ່ບ່ອນຮຽນສ່ວນຫຼາຍຈັດຢູ່ໄກ ເຊິ່ງເປັນສາເຫດທີ່ພາໃຫ້ ນັກຮຽນ ປະລະການຮຽນໄປເລີຍ.

ຄ່າໃຊ້ຈ່າຍທາງກົງ ແລະທາງອ້ອມ ທີ່ກ່ຽວພັນກັບການສອບເສັງຂັ້ນ ໕ ແລະການຈົບປະຖົມ ເປັນສິ່ງກົດຂວາງ ຄວາມພະຍາຍາມຂອງຄອບຄົວທຸກຍາກ ໃນການສືບຕໍ່ສົ່ງເດັກເຂົ້າຮຽນຈົບປະຖົມສຶກສາ. ເພື່ອທີ່ຈະສາມາດເຂົ້າ ເສັງປີສຸດທ້າຍຂອງຂັ້ນປະຖົມ, ນັກຮຽນທຸກຄົນຕ້ອງໄດ້ກຽມເອກະສານທາງການ ລວມມີ ຊົວະປະຫວັດ ແລະ ຮູບ. ອຳນາດການປົກຄອງທ້ອງຖິ່ນບາງບ່ອນ ລະບຸໃຫ້ນັກຮຽນຈ່າຍຄ່າສອບເສັງ (ເຊັ່ນ 200,000 ກີບ ຢູ່ບ້ານລາ ອູ, ເມືອງນອງ). ນອກຈາກນັ້ນ, ບົດສຶກສານີ້ ຍັງໄດ້ພົບວ່າ ນັກຮຽນຖືກຄາດຫວັງໃຫ້ປະກອບສ່ວນເຂົ້າໃນງານ ລ້ຽງສະຫຼອງໃຫ້ແກ່ຄູ ໃນຕອນທ້າຍຂອງການສອບເສັງ. ຜູ້ໃຫ້ຂໍ້ມູນຫຼາຍຄົນກ່າວວ່າ ລູກຫຼານຂອງເຂົາ ຈຳເປັນ ຕ້ອງໄດ້ອອກໂຮງຮຽນ ໃນຕອນທ້າຍຂອງ ໕ ຍ້ອນວ່າພວກເຂົາບໍ່ມີເງິນຈ່າຍຄ່າຕ່າງໆທີ່ເປັນທາງການ ແລະ ບໍ່ ເປັນທາງການ ໃນລະຫວ່າງຂະບວນການສອບເສັງ.

ແມ່ນຫຍັງທີ່ຈະຍົກລະດັບການເຂົ້າຮຽນຂັ້ນປະຖົມສຶກສາ?



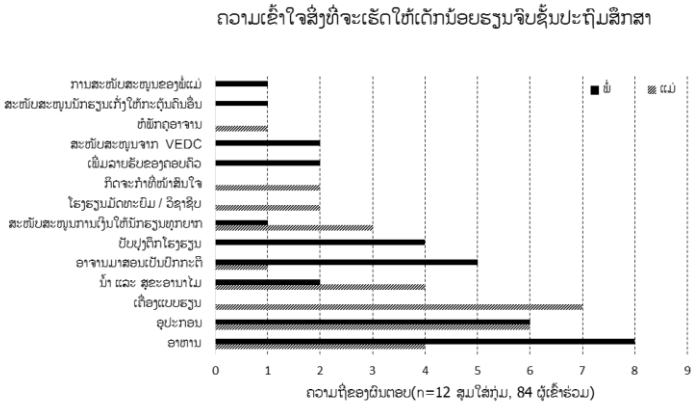
ຜູ້ໃຫ້ຂໍ້ມູນໃນຂັ້ນບ້ານກ່າວວ່າ ການເຂົ້າ ຮຽນຂັ້ນປະຖົມ ຈະສາມາດບັບປຸງໄດ້ໂດຍ (ເບິ່ງເສັ້ນສະແດງດ້ານຊ້າຍ) (1) ການສະ ໜອງການເຂົ້າເຖິງການສຶກສາ ໃນເຂດ ຫ່າງໄກສອກຫຼີກ ໂດຍອາໄສຄູເຄື່ອນທີ່, (2) ດັດປັບຕາຕະລາງການຮຽນການສອນ ໃນເຂດຫ່າງໄກສອກຫຼີກ ເພື່ອໃຫ້ສອດ ຄ່ອງ ກັບລະດູກະສິກຳ ແລະດຳເນີນ ການ ຮຽນການສອນໃນລະດູແລ້ງ ເຊິ່ງເປັນ ໄລຍະທີ່ນັກຮຽນ, ຜູ້ປົກຄອງ, ແລະຄູທຸກ

ຍາກຫຼາຍທ່ານ ມີເວລາທີ່ຈະສຸມໃສ່ການຮຽນ ແລະການສອນຫຼາຍ, (3) ປະກອບນ້ຳສະອາດ ແລະສຸຂະອະນາໄມ ໃຫ້ໂຮງຮຽນ, ສ້ອມແປງຫ້ອງຮຽນ ແລະອຸປະກອນການສອນ, ແລະ (4) ສົ່ງເສີມຜູ້ປົກຄອງ ແລະຄະນະ ກຳມະການພັດທະນາການສຶກສາຂັ້ນບ້ານ ໃຫ້ສ້າງແຮງຈູງໃຈຕໍ່ຄູ ແລະຜັກດັນ ນັກຮຽນ. ນີ້ແມ່ນໂອກາດທີ່ຈະ

ແນະນຳ ແລະສອນຜູ້ປົກຄອງ, ແລະສະໜອງຕົວແບບຈາກເດັກຍິງທີ່ໃຫຍ່ແລ້ວໃຫ້ ກັບແມ່, ພໍ່, ແລະນັກຮຽນທີ່ນ້ອຍກວ່າ.

ແມ່ນຫຍັງທີ່ຈະຍົກລະດັບການສຳເລັດການຮຽນຂັ້ນປະຖົມສຶກສາ?

ຜູ້ເຂົ້າຮ່ວມບົດສຶກສານີ້ ຊື່ເຖິງຄວາມສຳຄັນ ຂອງອາຫານໃນໂຮງຮຽນ ຕະຫຼອດເຖິງອຸປະກອນການສອນ, ນ້ຳສະອາດ ແລະສຸຂະອະນາໄມ ວ່າເປັນປັດໄຈທີ່ຈະຊ່ວຍກະຕຸ້ນໃຫ້ເດັກສຳເລັດການຮຽນປະຖົມ 5 ປີ. ເພິ່ນຍັງບອກອີກວ່າ ຄວນຮັບປະກັນບໍ່ໃຫ້ຄອບຄົວທຸກຍາກ ຕ້ອງເສຍຄ່າທຳນຽມ ຫຼືຄ່າໃຊ້ຈ່າຍອື່ນ ທີ່ກ່ຽວພັນກັບການເສັງຈົບຊັ້ນ ໕ (ຕົວຢ່າງຄື ຢູ່ບາງໝູ່ບ້ານເຜົ່າອາຄ່າ ຄະນະກຳມະການບ້ານຊ່ວຍຄ່າໃຊ້ຈ່າຍທັງໝົດ ເພື່ອຜັກດັນໃຫ້ນັກຮຽນຈົບຊັ້ນ ໕).



ຕົວຂັບເຂື່ອນ ແລະອຸປະສັກທີ່ສົ່ງຜົນຕໍ່ການເຂົ້າຮຽນ ແລະຈົບຊັ້ນປະຖົມເຫຼົ່ານີ້ ກ່ຽວພັນຕິດແໜ້ນກັບຄວາມທຸກຍາກຂັ້ນຄົວເຮືອນ. ຖືເປັນໂອກາດທີ່ຈະແກ້ໄຂປັດໄຈເຫຼົ່ານີ້ ເປັນຕົ້ນແມ່ນ (1) ຊ່ວຍເຫຼືອນັກຮຽນຈາກຄອບຄົວທຸກຍາກ ເຂດຫ່າງໄກສອກຫຼີກໂດຍກົງ ດ້ວຍອຸປະກອນການຮຽນ ແລະເຄື່ອງນັກຮຽນ ຖ້າເຂົາໄປໂຮງຮຽນເປັນປະຈຳ, (2) ຊ່ວຍຄ່າໃຊ້ຈ່າຍທີ່ກ່ຽວພັນກັບການເສັງຈົບຊັ້ນ ໕ ສູງສຸດຕາມວົງເງິນທີ່ວາງໄວ້ຕໍ່ຄົນ, ແລະ (3) ຈົ່ງບ່ອນ ໃນທ່ີພັກໂຮງຮຽນ ໄວ້ໃຫ້ນັກຮຽນທຸກຍາກ ຫຼືມາຈາກເຂດຫ່າງໄກສອກຫຼີກ ໂດຍອີງໃສ່ຜົນການຮຽນຂອງເຂົາ.

ຄວາມສຳຄັນຂອງການສະໜັບສະໜູນຄູ

ຜູ້ປົກຄອງນັກຮຽນປະຖົມ ທີ່ເຂົ້າຮ່ວມການສຶກສາໃນຄັ້ງນີ້ ໄດ້ຊີ້ໃຫ້ເຫັນເຖິງຄວາມສຳຄັນຂອງການຊຸກຍູ້ຄູ ເພື່ອທີ່ວ່າ ເພິ່ນຈະໄດ້ສອນຢ່າງມີປະສິທິພາບ ໃນເຂດທຸກຍາກ ແລະຫ່າງໄກ. ຂໍ້ແນະນຳຈາກຜູ້ເຂົ້າຮ່ວມ ລວມມີ (1) ຊຸກຍູ້ການມອບໂກຕາ ໃຫ້ຄູທ້ອງຖິ່ນທີ່ສາມາດປາກພາສາທ້ອງຖິ່ນ ເພື່ອຫຼີກລ່ຽງການຍົກຍ້າຍ ແລະຂາດສອນ, ພ້ອມທັງຮັບປະກັນການເຊື່ອມພາສາລາວ ໃຫ້ແກ່ນັກຮຽນ ປ1 ແລະ ປ2; (2) ໃຫ້ບູລິມະສິດແກ່ຄູຊົນນະບົດ ໃນເວລາທີ່ເມືອງຈັດສັນອຸປະກອນການສອນ, ເຄື່ອງປະຈັກຕາ, ພາບປະກອບ, ອຸປະກອນການອ່ານ ແລະ ງົບປະມານສຳລັບອຸປະກອນທີ່ໃຊ້ແລ້ວໝົດໄປ ເຊັ່ນ ສຳເນົາເອກະສານ ແລະນ້ຳມັນເຊື້ອໄຟ; (3) ຮ່ວມກັບຄະນະກຳມະການພັດທະນາການສຶກສາຂັ້ນບ້ານ ຊຸກຍູ້ຊຸມຊົນໃນການຊ່ວຍເຫຼືອຄູ ໂດຍການໃຫ້ທີ່ພັກອາໄສ ທີ່ເໝາະສົມ; (4) ຈັດສັນງົບປະມານໃຊ້ຈ່າຍປະຈຳໃຫ້ຫຼາຍຂຶ້ນ ເພື່ອໃຫ້ມີເທັດໄປຊ່ວຍຄູຫຼາຍຂຶ້ນ ແລະສຶກສາເມືອງໄດ້ໄປຕິດຕາມເລື້ອຍຂຶ້ນ, ແລະ (5) ຍົກລະດັບຄວາມຮັບຮູ້ຂອງຄູ ກ່ຽວກັບບັນຫາທີ່ກ່ຽວພັນກັບເຂດ ທຸກຍາກ ແລະຫ່າງໄກສອກຫຼີກ ລວມເຖິງຄວາມສຳຄັນຂອງຄວາມຮູ້ທ້ອງຖິ່ນ ດັ້ງເດີມ ແລະຄວາມຮຽກຮ້ອງຕ້ອງການຕາມລະດູການ ແລະຮີດຄອງ ທີ່ມີຕໍ່ເດັກ ແລະຄອບຄົວຂອງເຂົາ.

